



FORD ESPAÑA S.L.

INSTALACIÓN DE ACCESORIOS:

- Impresora de tiques**
- Modulo tarifario**
- Mampara de seguridad**
- Bucle Magnético**

MEMORIA DESCRIPTIVA

Ford CUSTOM



INSTALACIÓN DE ACCESORIOS

Ford CUSTOM

FORD ESPAÑA S.L.

INTRODUCCIÓN:

En el siguiente documento se llevará a cabo la descripción de los pasos a seguir en la instalación posterior por parte del taller autorizado de los equipos accesorios al taxímetro y del vehículo.

Dicho procedimiento será el que habría de seguir el taller autorizado para su instalación en los vehículos Marca FORD, modelo CUSTOM. Sus datos de homologación son los siguientes:

Marca: FORD Tipo: FAC Contraseña de Homologación: e11*2007/46*0676

PREINSTALACIÓN FORD:

Ford proporcionará el vehículo con las tomas de "Masa", "Positivo Directo", "Contacto, Bajo Llave o 15" y "Señal de velocidad" necesarias para el correcto funcionamiento del taxímetro y sus equipos asociados (Impresora de tiques y Módulo tarifario - Capilla).

De este modo el taller instalador del taxímetro se encontrará lo siguiente:

- Para la toma de Masa: Cable marrón o negro de longitud adecuada.
- Para la toma de Positivo Directo: Cable rojo de longitud adecuada más fusible de 6 Amperios y cápsula de recubrimiento.
- Para la toma de Contacto, Bajo Llave o 15: Cable Negro de longitud adecuada más fusible de 6 Amperios y cápsula de recubrimiento.
- Para la toma de Señal de Velocidad: Cable amarillo interior a una manguera blindada de 2,1 metros de longitud mínima recomendada, de flexo metálico con cubierta plástica

Todas las tomas se encuentran tras los guarnecidos de la zona inferior de la columna de dirección.

A continuación se describe con imágenes el procedimiento a seguir para la instalación de cada accesorio.



INSTALACIÓN DE LA IMPRESORA DE TIQUES:

Para los taxímetros con impresora incorporada, su instalación iría ligada a la del taxímetro y por tanto el procedimiento a seguir sería el mismo que se ha llevado para el taxímetro.

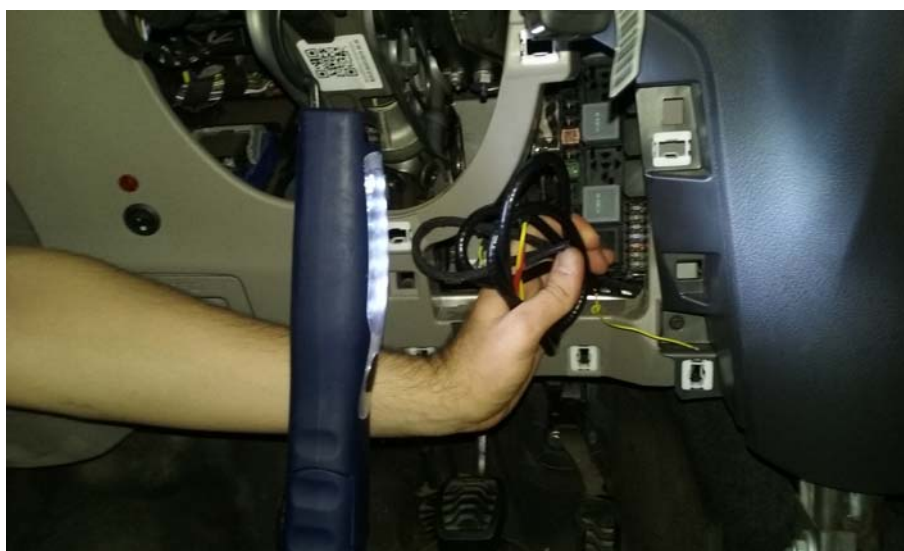
Para impresoras externas sugerimos dos posibles zonas de instalación y localización

Todas las impresoras habrán de cumplir con la reglamentación que le sea de aplicación, en particular la Directiva de la Comisión 2006/28/CE por la que se modifican, para su adaptación al progreso técnico, la Directiva 72/254/CEE del Consejo relativa a las interferencias de radio de los vehículos y la Directiva del Consejo 70/156/CEE relativa a la aproximación de las legislaciones de los Estados miembros sobre la homologación de vehículos a motor y de sus remolques.

- Instalación en la zona inferior izquierda del salpicadero, lado conductor:

Los cables de señal y alimentación irán desde el punto donde se ha realizado la preinstalación por parte del fabricante por debajo de la columna de dirección a su localización final al lado del porta-botellas izquierdo. En la zona de localización de la impresora se practicará un taladro para el paso del cableado hacia ella y su fijación al guarnecido se llevará a cabo mediante tornillos.

En las siguientes fotografías se ven en detalle las zonas de paso. El uso de bridas permite que el cableado no quede suelto en el interior, por lo que se recomienda su uso en la cantidad que el taller considere oportuno





INSTALACIÓN DE ACCESORIOS
Ford CUSTOM

FORD ESPAÑA S.L.





- Instalación en la consola central del salpicadero:

Los cables de señal y alimentación irán desde el punto donde se ha realizado la preinstalación por parte del fabricante por debajo de la columna de dirección a su localización final debajo de los mandos de climatización. En la zona de localización de la impresora se practicará un taladro para el paso del cableado hacia ella y su fijación al guarnecido se llevará a cabo mediante tornillos.

En las siguientes fotografías se ven en detalle las zonas de paso. Se recomienda el uso de una guía rígida flexible para el paso de los cables así como el uso de bridas para que el cableado no quede suelto en el interior. A priori no sería necesario el desmontaje de ningún guarnecido al acceder a la zona por la guantera.





- INSTALACIÓN DEL MÓDULO TARIFARIO:

El módulo irá situado en el techo del vehículo, en la parte delantera, unido mediante tornillos.

El vehículo es apto para la instalación de los módulos siempre y cuando éstos sean o estén autorizados por el Ayto. de Madrid.

Del mismo modo todos habrán de cumplir con la reglamentación que le sea de aplicación, en particular la Directiva de la Comisión 2006/28/CE por la que se modifican, para su adaptación al progreso técnico, la Directiva 72/254/CEE del Consejo relativa a las interferencias de radio de los vehículos y la Directiva del Consejo 70/156/CEE relativa a la aproximación de las legislaciones de los Estados miembros sobre la homologación de vehículos a motor y de sus remolques.

El recorrido de los cables sería el siguiente...

Partiendo desde el punto donde se ha realizado la preinstalación por parte del fabricante por debajo de la columna de dirección

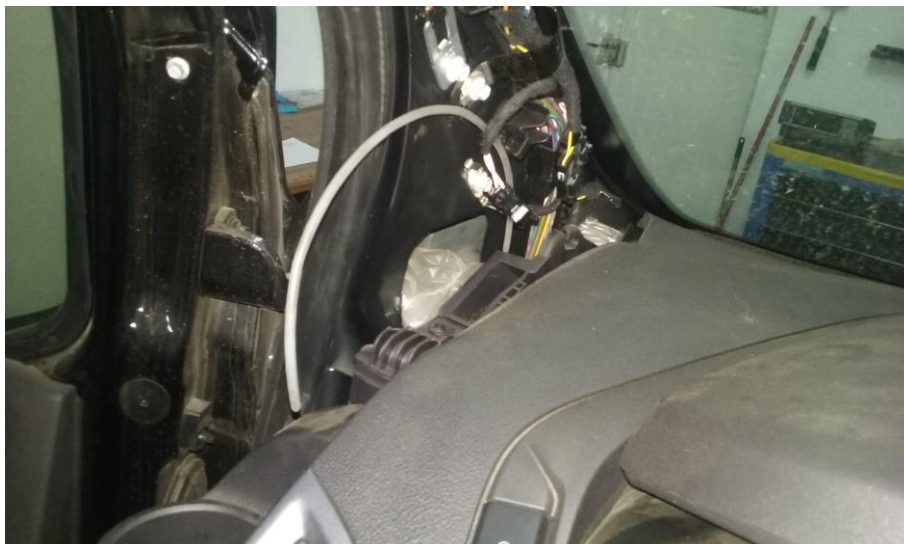




INSTALACIÓN DE ACCESORIOS
Ford CUSTOM

FORD ESPAÑA S.L.

Los cables irán por el lado izquierdo del salpicadero hacia el pilar A. Se recomienda el uso de una guía rígida flexible para subir los cables a la zona superior del mismo.





INSTALACIÓN DE ACCESORIOS

Ford CUSTOM

FORD ESPAÑA S.L.

Del pilar A subirán hasta el guarnecido del techo por debajo de los parasoles hasta la posición de las luces de cortesía.



Pasamos los cables por encima del guarnecido del techo. NO es necesario su desmontaje si bien se recomienda hacer la operación evitando dejar marcas o arrugas en el mismo.





INSTALACIÓN DE ACCESORIOS
Ford CUSTOM

FORD ESPAÑA S.L.

Previamente habremos desmontado dicho conjunto-luces de cortesía.





INSTALACIÓN DE ACCESORIOS
Ford CUSTOM

FORD ESPAÑA S.L.



Es uso de una guía facilita el trabajo para el paso de los cables de una zona a otra.





Desmontado el conjunto-luces de cortesía, tenemos también el espacio para practicar los taladros para la fijación del módulo tarifario y el paso de los cables de alimentación y señales provenientes del taxímetro.



- INSTALACIÓN DE LA MAMPARA DE SEGURIDAD:

La mampara de seguridad irá situada tras la primera fila de asientos. El vehículo es apto para la instalación de mampara siempre y cuando estén homologadas por el Ministerio de Industria y autorizados por el Ayuntamiento de Madrid.

Se permitirá la desinstalación de los airbags laterales o de cortinilla cuando dicho elemento sean un equipamiento opcional, y por tanto el vehículo sin dichos airbags continúe cumpliendo la reglamentación de seguridad pasiva relativa al choque lateral. En caso contrario, Ford garantizará la no interferencia en el normal funcionamiento de los sistemas de airbag y pretensores del vehículo después de la transformación, o la modificación del mismo, indicándolo expresamente en el Informe de Conformidad que emita al efecto.

- VENTANAS LATERALES:

El vehículo monta de origen ventanas laterales que pueden ser practicables por el usuario en todo momento.



- BUCLE MAGNÉTICO. LAZOS DE INDUCCIÓN EN EL TRANSPORTE:

Los vehículos Ford, incluidos lógicamente los destinados al servicio de taxi como es el modelo CUSTOM, tienen la opción de la instalación de un dispositivo de asistencia auditiva para las personas con discapacidad auditiva o sordas.

Este dispositivo transmite una señal de audio directamente al audífono o implante coclear de la persona, reduciendo el ruido de fondo, la reverberación y otros factores que pueden reducir la calidad del sonido que reciben estas personas

Los vehículos provistos de este sistema aparecen identificados mediante una pegatina colocada en los cristales laterales traseros



A continuación se ofrece una breve información al respecto