



Anexo A	Esquema de preinstalación de aparatos taxímetros (señal analógica). CHEVROLET EPICA
Página 1 de 4	2.0 VCDi 16v 150 CV cambio manual - 2.0 DOHC 24V 143 CV cambio manual

Esquema de preinstalación de aparatos taxímetros con señal analógica, para los vehículos automóviles marca CHEVROLET, gama EPICA, versiones 2.0 VCDi 16v 150 CV diesel y 2.0 DOHC 24V 143 CV gasolina, con caja de cambios manual.

1.- Descripción de la preinstalación.

Los vehículos automóviles marca CHEVROLET, gama EPICA, versiones 2.0 VCDi 16v 150 CV diesel y 2.0 DOHC 24V 143 CV gasolina, con caja de cambios manual, utilizarán el conector hembra de la unidad de mando del motor (ECM).

- Para la versión 2.0 VCDi 16v 150 CV diesel:



Unidad de mando del motor (ECM)



Batería

- Para la versión 2.0 DOHC 24V 143 CV gasolina:



Unidad de mando del motor (ECM)

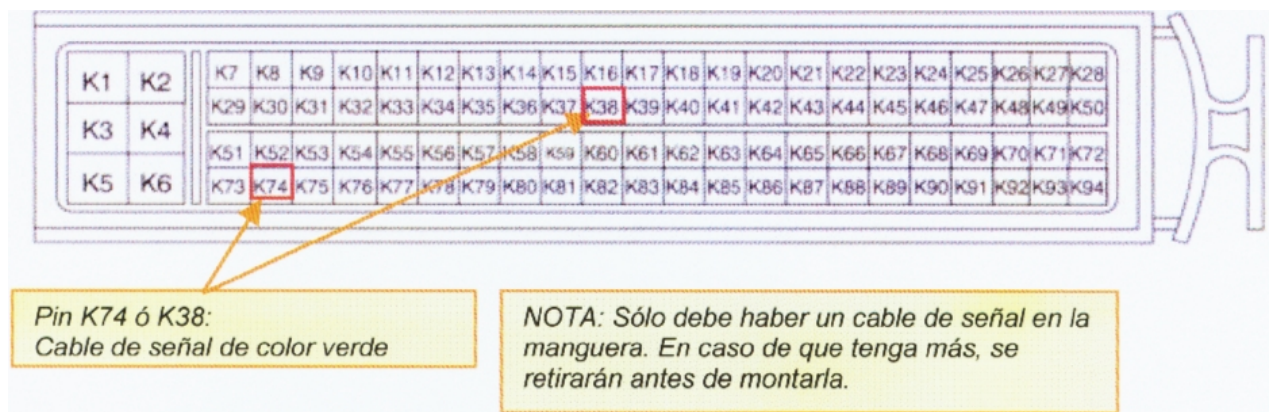


Batería



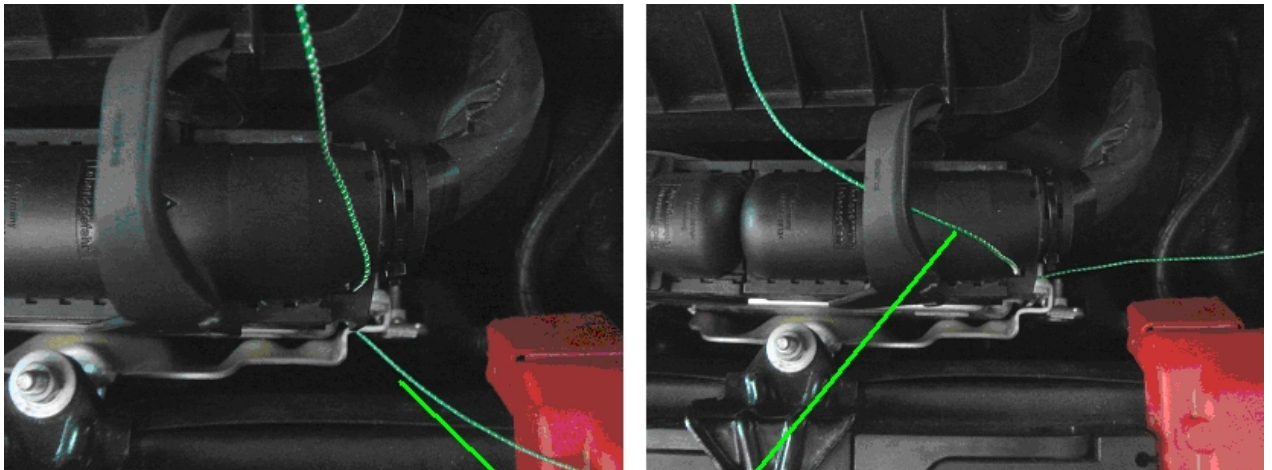
Anexo A	Esquema de preinstalación de aparatos taxímetros (señal analógica). CHEVROLET EPICA
Página 2 de 4	2.0 VCDi 16v 150 CV cambio manual - 2.0 DOHC 24V 143 CV cambio manual

Primeramente se desconectan la batería y el conector hembra de la unidad de mando (ECM). Es conecta el cable verde de señal de la manguera blindada al conector mediante el pin K74 (versión 2.0 VCDi 16v 150 CV diesel) o el pin K38 (versión 2.0 DOHC 24V 143 CV gasolina). Como referencia, los pines extremos K7, K28, K73 y K94 se encuentran numerados sobre la cara inferior del conector hembra.



Se procede a la unión de los cables correspondientes substituyendo el conector original por uno de nuevo y se vuelve a la inserción de la conexión a su pin correspondiente.

Posteriormente se lleva a cabo el precintado de la toma de señal.

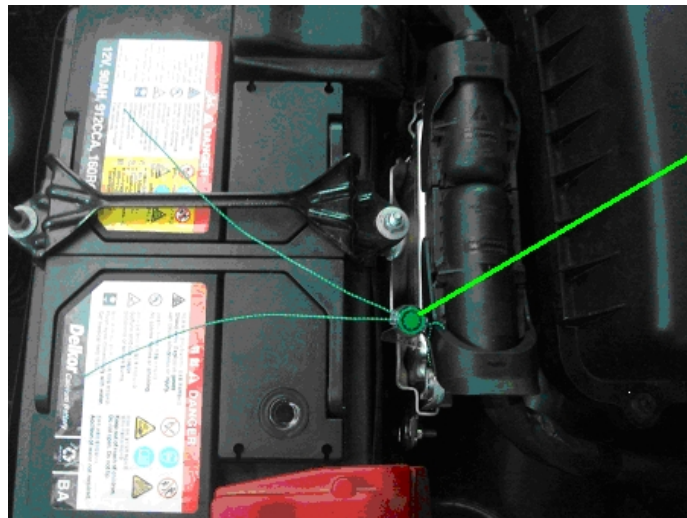


Paso del alambre corrugado para su precintado

Una vez ha pasado el alambre de precintado por el primer agujero inferior del conector macho de la unidad de mando (ECM) y por debajo de la pinza de sujeción del conector hembra, se procederá al precintado del conjunto. Se ha de comprobar que no se pueda mover la pinza sin la rotura del alambre.



Anexo A	Esquema de preinstalación de aparatos taxímetros (señal analógica). CHEVROLET EPICA
Página 3 de 4	2.0 VCDi 16v 150 CV cambio manual - 2.0 DOHC 24V 143 CV cambio manual



Precinto de preinstalación

La manguera blindada con la señal de velocidad se deja hasta la parte superior del amortiguador derecho, donde quedará recogida para su posterior conexión a la caja adaptadora.



2.- Elementos de la preinstalación.

- Manguera blindada de 1 hilo:

• Referencia: s/ref.

• Ubicación: Manguera blindada de conexión desde la toma de señal y la caja adaptadora.



Anexo A	Esquema de preinstalación de aparatos taxímetros (señal analógica). CHEVROLET EPICA
Página 4 de 4	2.0 VCDi 16v 150 CV cambio manual - 2.0 DOHC 24V 143 CV cambio manual

- Características: Funda blindada formada por un flexo metálico con tapa plástica con un interior con un único cable de color verde y que dispone de un casquillo de manguera.

- Mangueras blindadas de 4 hilos:

- Referencia: s/ref..

- Ubicación: Manguera blindada de conexión desde la caja adaptadora y el aparato taxímetro, y manguera blindada de conexión desde el aparato taxímetro a la caja de conexiones.

- Características: Funda blindada formada por un flexo metálico con tapa plástica y terminal ranurado en el lado del taxímetro, con un interior con 4 cables de color rojo (positivo directo), marrón (masa), negro (positivo contacto) y verde (señal).

- Cajas de conexiones:

- Referencia: s/ref..

- Características: Caja plástica estanca, preparada para precinte con alambre.

- Precinto plástico ROTO TOOL:

- Referencia: Z1190.

- Características: Precinto de plástico que consta de una carcasa transparente con aleta que permite el gravado de dos líneas de 6 caracteres cada una (la primera línea para el número correlativo de precinto y la segunda línea para la asignación de un número de concesionario oficial CHEVROLET) y de un cuerpo de color. En la parte posterior existe una aleta que posiciona el precinto con la tenaza precintadora.

- * Número primera línea: número correlativo de 6 cifras (del 000001 hasta el 999999), que será diferente para cada precinto.

- * Cifra segunda línea: cifra identificativa del concesionario oficial CHEVROLET.

- Alambre corrugado con polipropileno y acero inoxidable:

- Referencia: s/ref..

- Características diámetro total: 0,80 mm.

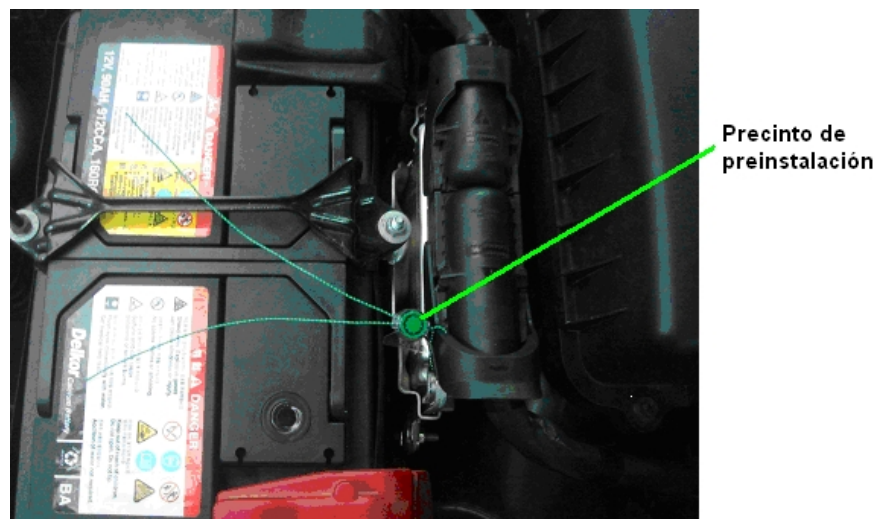


Anexo B	Comprobación de preinstalación de aparatos taxímetros (señal analógica). CHEVROLET EPICA
Página 1 de 1	2.0 VCDi 16v 150 CV cambio manual - 2.0 DOHC 24V 143 CV cambio manual

Esquema de comprobación de la preinstalación de aparatos taxímetros con señal analógica, para los vehículos automóviles marca CHEVROLET, gama EPICA, versiones 2.0 VCDi 16v 150 CV diesel y 2.0 DOHC 24V 143 CV gasolina, con caja de cambios manual.

1.- Descripción de la comprobación de la preinstalación.

Se trata de comprobar, por parte de las estaciones de inspección técnica de vehículos, que sea correcta la preinstalación de aparatos taxímetros de los vehículos automóviles marca CHEVROLET, gama EPICA, versiones 2.0 VCDi 16v 150 CV diesel y 2.0 DOHC 24V 143 CV gasolina, con caja de cambios manual. Se ha de comprobar el precintado de la unidad de mando (ECM), en el habitáculo motor.



El precintado lo ha efectuado el concesionario oficial CHEVROLET que haya efectuado la preinstalación de aparatos taxímetros. El precinto de plástico consta de una carcasa transparente con aleta que permite el grabado de dos líneas de 6 caracteres cada una (la primera línea para el número correlativo de precinto y la segunda línea para la asignación de un número de concesionario oficial CHEVROLET) y de un cuerpo de color. En la parte posterior hay una aleta que posiciona el precinto con la tenaza precintadora.

- Número primera línea: número correlativo de 6 cifras (del 000001 hasta el 999999), que será diferente para cada precinto.

- Cifra segunda línea: cifra identificativa del concesionario oficial CHEVROLET.

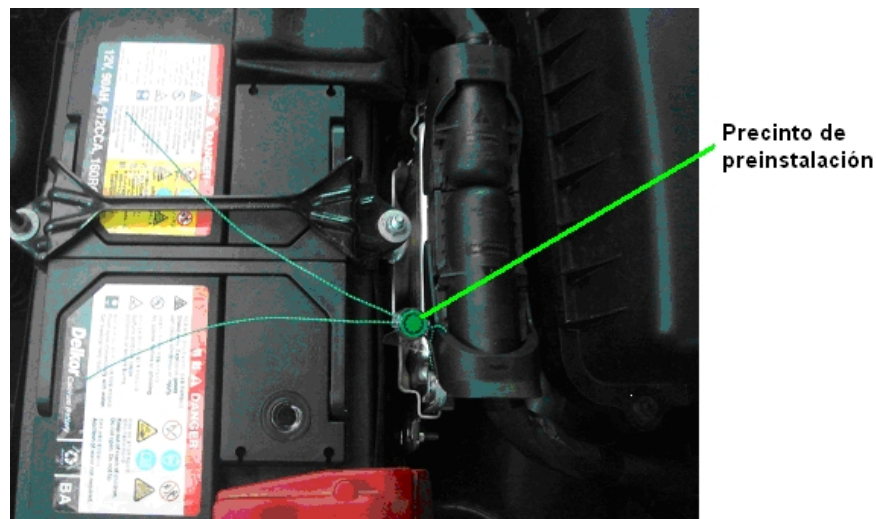


Anexo C	Esquema de conexió de aparatos taxímetros (señal analógica). CHEVROLET EPICA
Página 1 de 7	2.0 VCDi 16v 150 CV cambio manual - 2.0 DOHC 24V 143 CV cambio manual

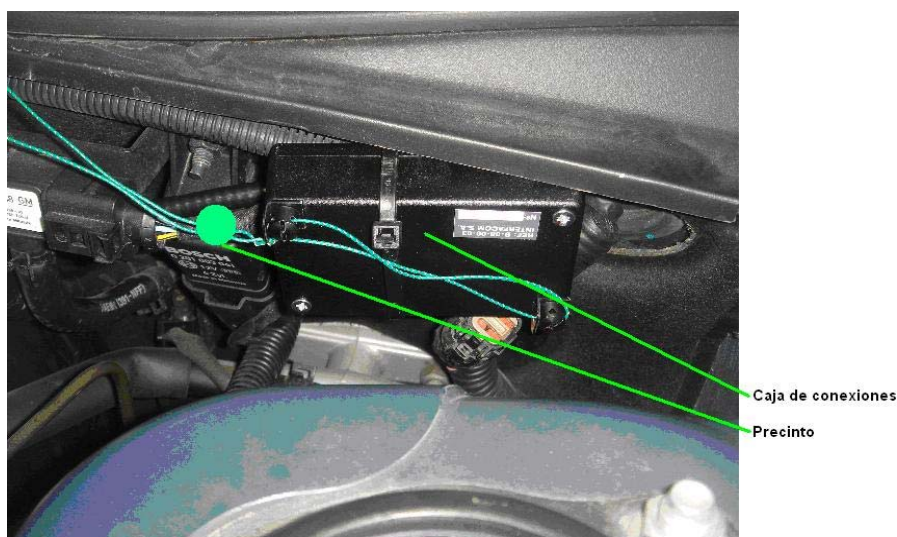
Esquema de conexión de aparatos taxímetros con señal analógica, para los vehículos automóviles marca CHEVROLET, gama EPICA, versiones 2.0 VCDi 16v 150 CV diesel y 2.0 DOHC 24V 143 CV gasolina, con caja de cambios manual.

1.- Descripción de la conexión del aparato taxímetro.

La entidad reparadora-instaladora de aparatos taxímetros, debidamente inscrita en el Registro de Control Metrológico de Cataluña, se encontrará la preinstalación de los vehículos automóviles marca CHEVROLET, gama EPICA, versiones 2.0 VCDi 16v 150 CV diesel y 2.0 DOHC 24V 143 CV gasolina, con caja de cambios manual, y comprobará el correcto precintado de la unidad de mando (ECM) en el habitáculo motor.



La entidad reparadora-instaladora de aparatos taxímetros procederá primeramente a instalar la caja de conexiones. Utilizará tornillos y bridas de sujeción en el habitáculo motor, al lado de la parte superior del amortiguador derecho. Posteriormente se precintará.



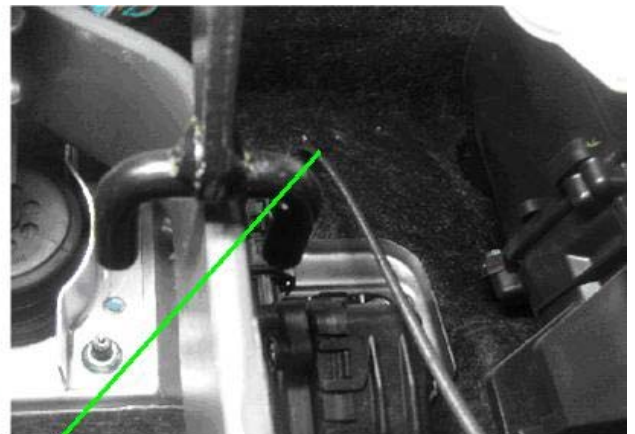


Anexo C	Esquema de conexión de aparatos taxímetros (señal analógica). CHEVROLET EPICA
Página 2 de 7	2.0 VCDi 16v 150 CV cambio manual - 2.0 DOHC 24V 143 CV cambio manual

Posteriormente la entidad reparadora-instaladora de aparatos taxímetros procederá a la canalización de la manguera de señal desde la caja de conexiones hasta el interior del habitáculo interior. Se realizará un agujero en el pasamuros ubicado al lado izquierdo del servofreno. Por este agujero se accederá al interior del habitáculo por la parte superior del pedal del acelerador.

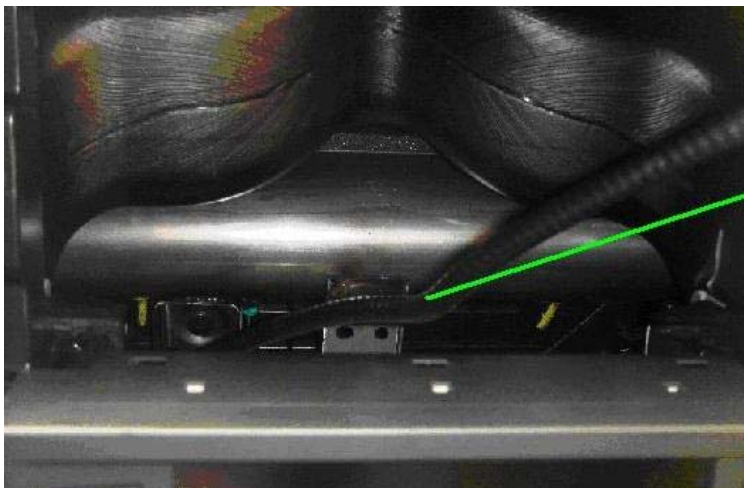


Paso de la manguera de señal al habitáculo interior



Paso de la manguera de señal para la instalación (vista interior habitáculo)

La manguera de señal procedente de la caja de conexiones se llevará hasta las toberas de ventilación centrales donde se dejará alojada para su posterior conexión.

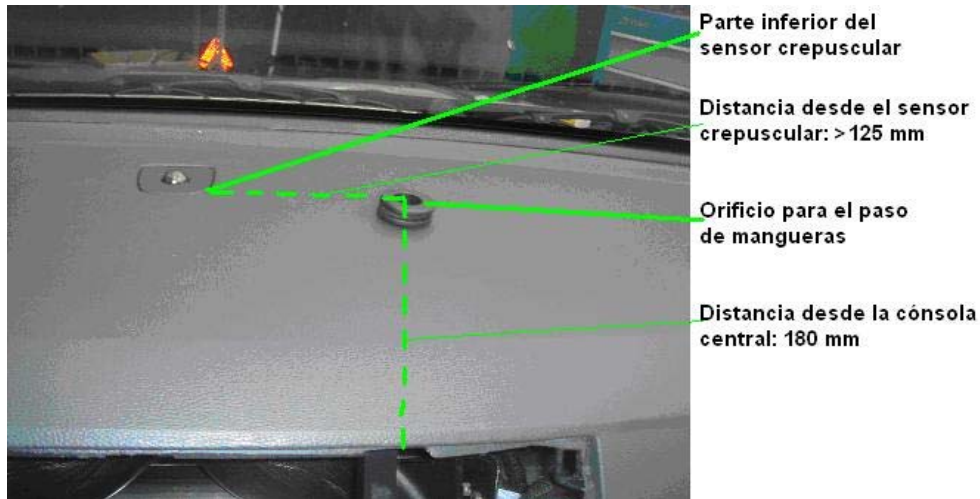


Ubicación alojamiento manguera de señal para conexión a taxímetro

Se practicará un agujero en la parte superior del salpicadero. El diámetro se encontrará entre los 15 mm y los 30 mm de diámetro, para poder habilitar el paso de las mangueras. Para la realización de este agujero, se tomará como referencia el sensor crepuscular y la vertical de la tobera de aireación central del pasajero.



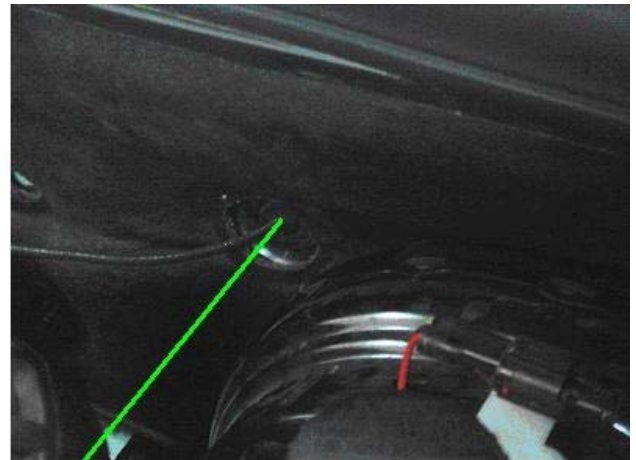
Anexo C	Esquema de conexión de aparatos taxímetros (señal analógica). CHEVROLET EPICA
Página 3 de 7	2.0 VCDi 16v 150 CV cambio manual - 2.0 DOHC 24V 143 CV cambio manual



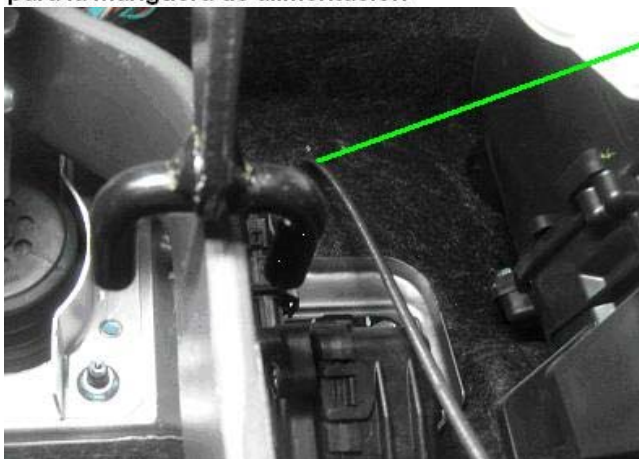
Después se pasará la manguera de alimentación de la batería al aparato taxímetro, por el pasamuros situado al lado izquierdo de la bomba del freno, utilizando el paso de la manguera de señal. Esta alimentación eléctrica ha de estar protegida con un fusible de 4 A.



Portafusibles conectado a batería para la manguera de alimentación



Pasamuros ubicado en vano motor lado derecho del servofreno

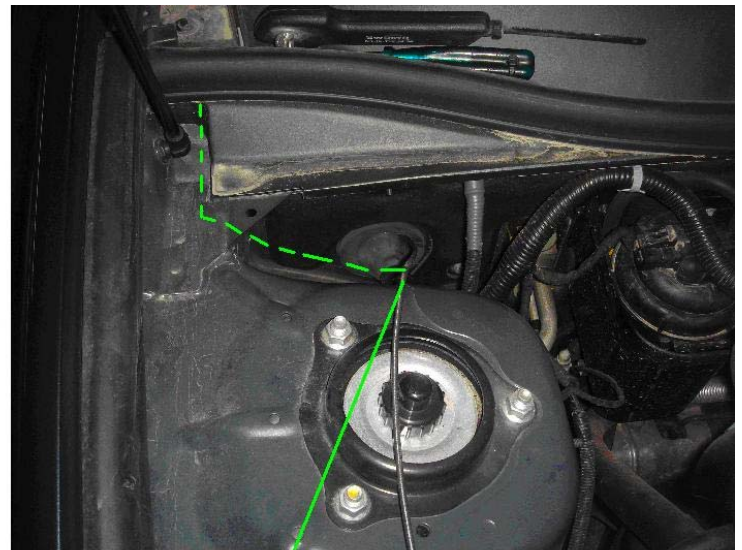


Paso de la manguera al interior del vehículo para su conexión al aparato taxímetro



Anexo C	Esquema de conexión de aparatos taxímetros (señal analógica). CHEVROLET EPICA
Página 4 de 7	2.0 VCDi 16v 150 CV cambio manual - 2.0 DOHC 24V 143 CV cambio manual

Posteriormente, se ha de realizar la conexión del módulo repetidor de tarifas múltiples. Su manguera de alimentación se canalizará por el exterior derecho del parabrisas hasta el vierte aguas hasta el interior del habitáculo del vehículo, mediante el pasamuros del compartimento motor, para su conexión con el aparato taxímetro.



Paso manguera módulo repetidor de tarifas múltiples al interior del habitáculo

Se desmonta la guantera lateral derecha para canalizar las mangueras hasta el salpicadero.



Se retiran los tornillos superiores, inferiores y laterales que sujetan la guantera. Se desconecta el conector conectado en el punto de luz de la guantera



Anexo C	Esquema de conexión de aparatos taxímetros (señal analógica). CHEVROLET EPICA
Página 5 de 7	2.0 VCDi 16v 150 CV cambio manual - 2.0 DOHC 24V 143 CV cambio manual



Desconectar clema
punto luz guantera

Se desmonta la cubierta lateral izquierda (retirando los dos tornillos de la cubierta) para proceder a la canalización de las mangueras.



Tornillos de la
cubierta lateral

Se canalizan las mangueras del módulo repetidor de tarifas múltiples, al agujero del salpicadero. Las mangueras han de seguir la ruta marcada en la siguiente fotografía, lo más alejado posible del airbag y pegadas al parabrisas. Las mangueras procedentes de la guantera deberán de salvar las toberas de aireación y el airbag del pasajero.





Anexo C	Esquema de conexión de aparatos taxímetros (señal analógica). CHEVROLET EPICA
Página 6 de 7	2.0 VCDi 16v 150 CV cambio manual - 2.0 DOHC 24V 143 CV cambio manual

Por último, se procederá al montaje del aparato taxímetro y el dispositivo impresor.



El dispositivo impresor estará conectado directamente desde el aparato taxímetro mediante una manguera blindada y estará sujeto al salpicadero mediante Velcro.

El aparato taxímetro deberá estar instalado con un dispositivo anti-impacto, fijado con tornillos

Una vez realizadas todas las conexiones eléctricas, se precintan la caja de conexiones, el módulo repetidor de tarifas múltiples y el aparato taxímetro.

2.- Elementos de la preinstalación.

- Manguera blindada de 1 hilo:

- Referencia: s/ref.

- Ubicación: Manguera blindada de conexión desde la toma de señal y la caja adaptadora.

- Características: Funda blindada formada por un flexo metálico con cubierta plástica con un interior con un único cable de color verde y que dispone de un casquillo de manguera.

- Mangueras blindadas de 4 hilos:

- Referencia: s/ref..

- Ubicación: Manguera blindada de conexión desde la caja adaptadora y el aparato taxímetro, y manguera blindada de conexión desde el aparato taxímetro a la caja de conexiones.



Anexo C	Esquema de conexión de aparatos taxímetros (señal analógica). CHEVROLET EPICA
Página 7 de 7	2.0 VCDi 16v 150 CV cambio manual - 2.0 DOHC 24V 143 CV cambio manual

- Características: Funda blindada formada por un flexo metálico con tapa plástica y terminal ranurado en el lado del taxímetro, con un interior con 4 cables de color rojo (positivo directo), marrón (masa), negro (positivo contacto) y verde (señal).

- Cajas de conexiones:

- Referencia: s/ref..

- Características: Caja plástica estanca, preparada para precinte con alambre.

- Precinto plástico ROTO TOOL:

- Referencia: Z1190.

- Características: Precinto de plástico que consta de una carcasa transparente con aleta que permite el gravado de dos líneas de 6 caracteres cada una (la primera línea para el número correlativo de precinto y la segunda línea para la asignación de un número de concesionario oficial CHEVROLET) y de un cuerpo de color. En la parte posterior existe una aleta que posiciona el precinto con la tenaza precintadora.

- * Número primera línea: número correlativo de 6 cifras (del 000001 hasta el 999999), que será diferente para cada precinto.

- * Cifra segunda línea: cifra identificativa del concesionario oficial CHEVROLET.

- Alambre corrugado con polipropileno y acero inoxidable:

- Referencia: s/ref..

- Características diámetro total: 0,80 mm.