



Anexo A	Esquema de pre-instalación de aparatos taxímetros (señal analógica).
Página 1 de 3	LONDON TAXI LTI TXII BRONZE 66 kW - Cambio Manual.

Esquema de pre-instalación de aparatos taxímetros con señal analógica, para los vehículos automóviles marca LONDON TAXI, gama LTI, modelo TXII BRONZE 66 kW, con cambio manual.

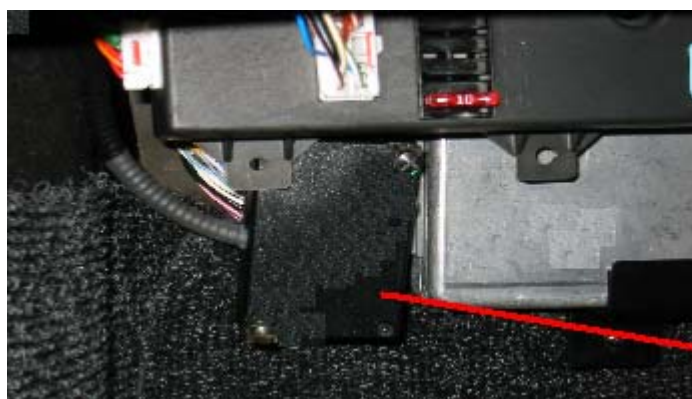
1.- Descripción de la pre-instalación.

A los vehículos automóviles marca LONDON TAXI, gama LTI, modelo TXII BRONZE 66 kW, con cambio manual, la señal de distancia se encuentra en dos conectores ubicados en la parte superior del vehículo, encima del espejo retrovisor interior. Esta señal proviene de una caja transmisora situada a los pies del asiento del acompañante, por debajo del salpicadero. Como esta conexión no se encuentra protegida con mangueras blindadas, es del todo necesario anular esta conexión (mediante el corte de los dos conectores). Después, y con el objeto de poder evitar el acceder a esta señal, se hace necesario proteger la caja transmisora con una caja protectora precintable.



Para proteger esta senyal, se ha de localizar la caja transmisora de la que sale un conector rectangular machoi de color gris con una serie de cables, y que se encuentra conectado a un conector rectangular hembra del que salen los cables de la instalación eléctrica hacia el vehículo. En este punto existe un cable de color blanco/violeta que es el que da la señal de distancia, necesaria para el aparato taxímetro.

Para proteger este conector, se utiliza una caja protectora de conexiones, que posteriormente será precintada por el concesionario oficial LONDON TAXI.



Caja de conexiones



Generalitat de Catalunya

Departament de Treball, Indústria, Comerç i Turisme

Direcció General de Consum i Seguretat Industrial

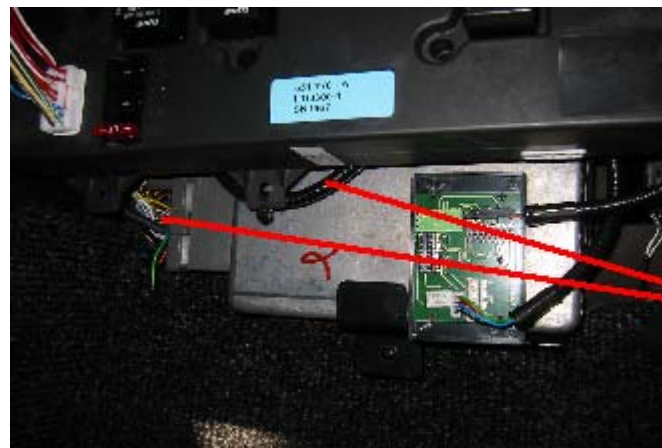
Subdirecció General de Consum

Servei d'Automòbils i Metrologia

Secció de Metrologia

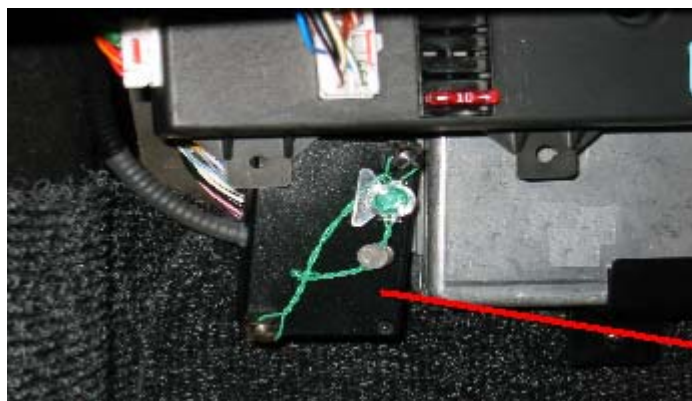
Anexo A	Esquema de pre-instalación de aparatos taxímetros (señal analógica).
Página 2 de 3	LONDON TAXI LTI TXII BRONZE 66 kW - Cambio Manual.

Para llevar a cabo la pre-instalación, se hace necesario tener localizado el conector por donde se ha de tomar la señal que sale de la caja transmisora. Se monta la manguera blindada (que dispone de cuatro cables: rojo, negro, azul y verde), conectando su cable verde con el cable de color blanco/violeta que da la señal de distancia.



Manguera blindada

Posteriormente se monta la caja protectora de conexiones y se precinta por parte del concesionario oficial LONDON TAXI.



Caja de conexiones

La manguera queda preparada para que las entidades reparadoras-instaladoras de aparatos taxímetros puedan efectuar la instalación del aparato taxímetro.

2.- Elementos de la pre-instalación.

Los elementos de la pre-instalación que utilizará el concesionario oficial LONDON TAXI que efectúe la pre-instalación serán:

- Manguera blindada de 4 hilos:

- Referencia: B-08-00-04.



Anexo A	Esquema de pre-instalación de aparatos taxímetros (señal analógica).
Página 3 de 3	LONDON TAXI LTI TXII BRONZE 66 kW - Cambio Manual.

- Características: Funda blindada de 1,1 m de longitud, formada por un flexo metálico con cubierta plástica y terminal ranurado por el lado del taxímetro, con un interior con 4 cables de color rojo (alimentación), negro (masa), azul (oscilador) y verde (señal).

- Caja de conexiones:

- Referencia: B-08-00-02.

- Características: Caja plástica estanca, preparada para precinto con alambre.

- Precinto plástico ROTO SEAL:

- Referencia: s/ref..

- Características: Precinto de plástico que consta de una carcasa transparente con aleta que permite el grabado de dos líneas de 6 caracteres cada una (la primera línea para el número correlativo de precinto y la segunda línea para la asignación de un número de concesionario oficial LONDON TAXI) y de un cuerpo de color. En la parte posterior hay una aleta que posiciona el precinto con la tenaza precintadora.

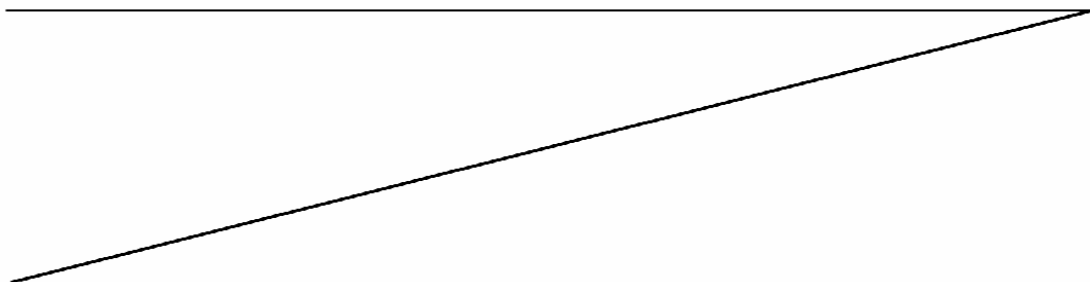
* Número primera línea: número correlativo de 6 cifras (del 000001 hasta el 999999), que será diferente para cada precinto.

* Cifra segunda línea: cifra identificativa del concesionario oficial LONDON TAXI.

- Alambre corrugado con polipropileno y acero inoxidable:

- Referencia: s/ref..

- Características: diámetro total: 0,75 mm.



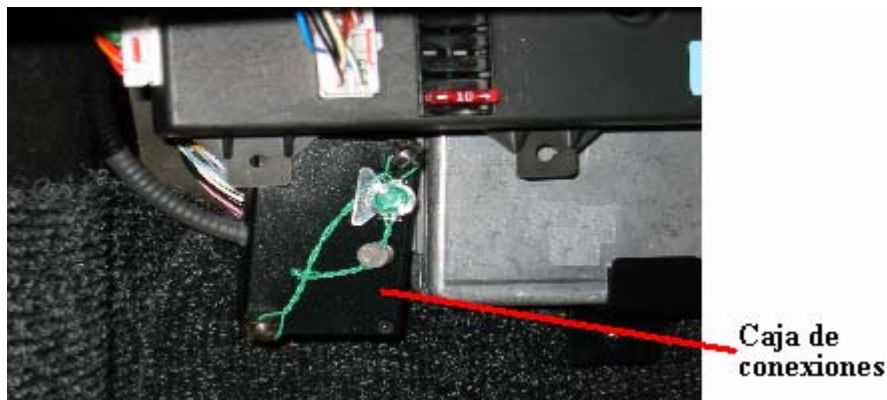


Anexo B	Comprobación pre-instalación de aparatos taxímetros (señal analógica).
Página 1 de 1	LONDON TAXI LTI TXII BRONZE 66 kW - Cambio Manual.

Esquema de comprobación de la pre-instalación con señal analógica, para los vehículos automóviles marca LONDON TAXI, gama LTI, modelo TXII BRONZE 66 kW, con cambio manual.

1.- Descripción de la comprobación de la pre-instalació.

Se trata de comprobar, por parte de las estaciones de inspección técnica de vehículos, que sea correcta la pre-instalación de aparatos taxímetros de los vehículos automóviles marca LONDON TAXI, gama LTI, modelo TXII BRONZE 66 kW, con cambio manual, se ha de comprobar el precintado de la caja protectora de conexiones, que se encuentra a los pies del asiento del acompañante, debajo del salpicadero, de acuerdo con la siguiente fotografía:



El precintado lo ha de realizar el concesionario oficial LONDON TAXI que haya efectuado la pre-instalación de aparatos taxímetros. El precinto de plástico consta de una carcasa transparente con aleta que permite el grabado de dos líneas de 6 caracteres cada una (la primera línea para el número correlativo de precinto y la segunda línea para la asignación de un número de concesionario oficial LONDON TAXI) y de un cuerpo de color. En la parte posterior hay una aleta que posiciona el precinto con la tenaza precintadora.

- Número primera línea: número correlativo de 6 cifras (del 000001 hasta el 999999), que será diferente para cada precinto.
- Cifra segunda línea: cifra identificativa del concesionario oficial LONDON TAXI.

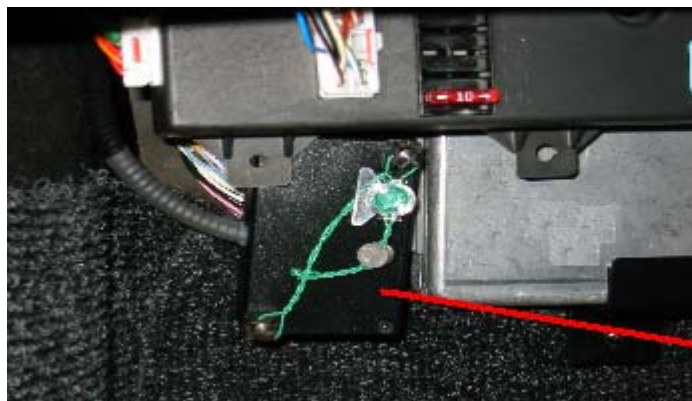


Anexo C	Esquema de conexió de aparatos taxímetros (señal analógica).
Página 1 de 6	LONDON TAXI LTI TXII BRONZE 66 kW - Cambio Manual.

Esquema de conexión de aparatos taxímetros en la pre-instalación con señal analógica para taxímetros, de los vehículos automóviles marca LONDON TAXI, gama LTI, modelo TXII BRONZE 66 kW, con cambio manual.

1.- Descripción de la instalación de aparatos taxímetros.

La entidad reparadora-instaladora de aparatos taxímetros, debidamente inscrita en el Registro de Control Metrológico de Cataluña, se encontrará la pre-instalación de los vehículos automóviles marca LONDON TAXI, gama LTI, modelo TXII BRONZE 66 kW, con cambio manual, y comprobará el precintado de la caja protectora de conexiones, que se encuentra en los pies del asiento del acompañante, por debajo del salpicadero, de acuerdo con la siguiente fotografía:



Caja de conexiones

Primeramente se pasará la instalación de alimentación del aparato taxímetro directamente desde la batería, añadiendo un porta-fusibles y un fusible de protección, y haciendo la conexión mediante bornes de conexión.



Se localiza el pasamuros del vehículo para poder hacer pasar dicha alimentación hacia el aparato taxímetro desde el compartimento motor hasta el interior del vehículo. Este pasamurs se encuentra por detrás de la batería.

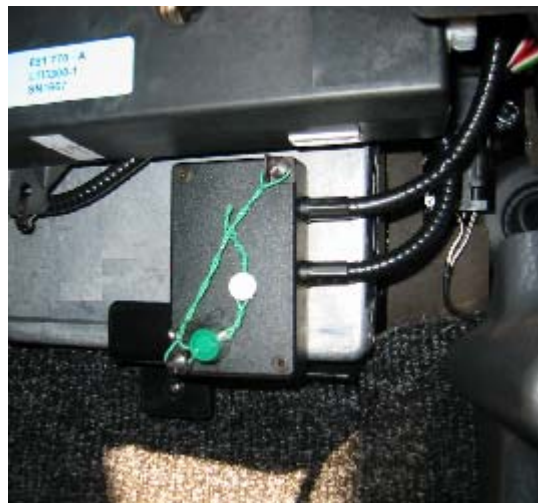


Anexo C	Esquema de conexi3n de aparatos taxímetros (señal anal3gica).
Página 2 de 6	LONDON TAXI LTI TXII BRONZE 66 kW - Cambio Manual.

Se toma la manguera blindada con el conector con la señal de distancia que sale de la caja transmisora, pre-instalada por un concesionario oficial LONDON TAXI, y se hace llegar hasta la caja adaptadora que ir3 ubicada por debajo del salpicadero, delante del asiento del acompañante y por encima del bloque de transmisi3n de donde se ha secado la señal de distancia. Esta caja adaptadora se sujeta mediante cinta adhesiva de doble cara para evitar hacer agujeros en el veh3culo.



En esta caja entrar3 una manguera blindada, con la señal de distancia de la caja protectora de conexiones, y saldr3 una manguera blindada con la señal hacia el aparato taxímetro. Posteriormente se precinta la caja adaptadora.



Dispondr3n de la manguera de instalaci3n y de la manguera de alimentaci3n, se ha de decidir entre dos posibilidades de instalaci3n del aparato taxímetro, en funci3n de su ubicaci3n: en la parte superior del salpicadero o encima del espejo retrovisor interior.



Anexo C	Esquema de conexi3n de aparatos taxímetros (señal anal3gica).
Página 3 de 6	LONDON TAXI LTI TXII BRONZE 66 kW - Cambio Manual.

1.1.- Descripción de la instalaci3n de aparatos taxímetros en la parte superior del salpicadero del vehículo autom3vil.

El aparato taxímetro se sitúa en la parte superior del salpicadero del vehículo autom3vil, con un soporte de seguridad anti-impacto, debidamente certificado.



Aparato taxímetro

Del aparato taxímetro salen cuatro mangueras blindadas:

- La manguera de alimentaci3n, que se hace pasar por detrás del salpicadero hasta el aparato taxímetro.
- La manguera con la señal de distancia, que desde la caja adaptadora se hace pasar por detrás del salpicadero hasta el aparato taxímetro.
- La manguera de señal hacia el m3dulo luminoso repetidor de tarifas múltiples, que pasa por la goma de la puerta del acompañante. Esta manguera, que llevará un recubrimiento con funda helicoidal de PVC, pasará por debajo del salpicadero hacia el aparato taxímetro.
- La manguera del dispositivo impresor, que se hace pasar por detrás del salpicadero.

El dispositivo impresor estar3 ubicado en el habit3culo situado al lado de la palanca del cambio, de forma vertical y sujeto mediante un tornillo a la pared lateral derecha de dicho habit3culo, de acuerdo con la fotografía.



Ubicaci3n
dispositivo
impresor



Generalitat de Catalunya

Departament de Treball, Indústria, Comerç i Turisme

Direcció General de Consum i Seguretat Industrial

Subdirecció General de Consum

Servei d'Automòbils i Metrologia

Secció de Metrologia

Anexo C	Esquema de conexión de aparatos taxímetros (señal analógica).
Página 4 de 6	LONDON TAXI LTI TXII BRONZE 66 kW - Cambio Manual.

El conexionado será directo desde el aparato taxímetro mediante una manguera blindada que pasará por dentro del salpicadero.

1.2.- Descripción de la instalación de aparatos taxímetros encima del espejo retrovisor interior del vehículo automóvil.

El aparato taxímetro se sitúa en la parte superior del vehículo, encima del espejo retrovisor interior del vehículo automóvil. El montaje se lleva a cabo con dos tornillos autoroscantes que sujetarán la tapa de conectores del aparato taxímetro con la parte del vehículo donde estará ubicado el aparato taxímetro.



Aparato taxímetro

Del aparato taxímetro salen cuatro mangueras blindadas:

- La manguera de alimentación, que se hace pasar por dentro del recubrimiento de goma que voltea toda la puerta, hasta la tapa de plástico que va situada en la parte superior del vehículo en su parte frontal hacia el aparato taxímetro.
- La manguera con la señal de distancia, que se hace pasar desde la caja adaptadora por dentro del recubrimiento de goma que voltea toda la puerta, hasta la tapa de plástico que va situada en la parte superior del vehículo en su parte frontal hacia el aparato taxímetro.
- La manguera de señal hacia el módulo luminoso repetidor de tarifas múltiples, que llega al aparato taxímetro desde el módulo luminoso recubierto con un recubrimiento termorretráctico. Se ha de tener presente el retirar un conector y unos cables que corresponden a otro tipo de pre-instalación (que viene de fábrica), y que no se utilizará para este tipo de pre-instalación.
- La manguera del dispositivo impresor, que se hace pasar por detrás del salpicadero.



Anexo C	Esquema de conexión de aparatos taxímetros (señal analógica).
Página 5 de 6	LONDON TAXI LTI TXII BRONZE 66 kW - Cambio Manual.



El dispositivo impresor estará ubicado en el habitáculo situado al lado de la palanca del cambio, de forma vertical y sujeto mediante un tornillo a la pared lateral derecha de dicho habitáculo, de acuerdo con la fotografía. El conexionado será directo desde el aparato taxímetro mediante una manguera blindada que pasará por dentro del salpicadero.



2.- Elementos de la pre-instalación.

Los elementos de la pre-instalación que utilizará el concesionario oficial LONDON TAXI que efectúe la pre-instalación serán:

- Manguera blindada de 4 hilos:
 - Referencia: B-08-00-04.
 - Características: Funda blindada de 1,1 m de longitud, formada por un flexo metálico con cubierta plástica y terminal ranurado por el lado del taxímetro,



Anexo C	Esquema de conexión de aparatos taxímetros (señal analógica).
Página 6 de 6	LONDON TAXI LTI TXII BRONZE 66 kW - Cambio Manual.

con un interior con 4 cables de color rojo (alimentación), negro (masa), azul (oscilador) y verde (señal).

- Caja adaptadora:

- Referencia: B-08-00-02.

- Características: Caja plástica estanca, preparada para precinto con alambre.

- Precinto plástico ROTO SEAL:

- Referencia: s/ref..

- Características: Precinto de plástico que consta de una carcasa transparente con aleta que permite el grabado de dos líneas de 6 caracteres cada una (la primera línea para el número correlativo de precinto y la segunda línea para la asignación de un número de concesionario oficial LONDON TAXI) y de un cuerpo de color. En la parte posterior hay una aleta que posiciona el precinto con la tenaza precintadora.

* Número primera línea: número correlativo de 6 cifras (del 000001 hasta el 999999), que será diferente para cada precinto.

* Cifra segunda línea: cifra identificativa del concesionario oficial LONDON TAXI.

- Alambre corrugado con polipropileno y acero inoxidable:

- Referencia: s/ref..

- Características: diámetro total: 0,75 mm.

