



Anexo A	Esquema de pre-instalación de aparatos taxímetros (señal analógica). FORD MONDEO TDCi 96 kW Cambio manual y automático.
Página 1 de 4	

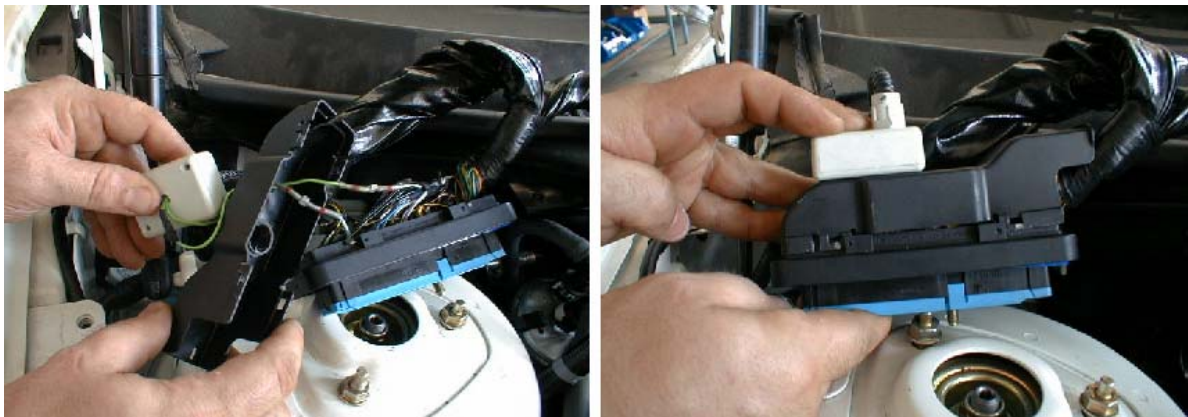
Esquema de pre-instalación de aparatos taxímetros con señal analógica, para los vehículos automóviles marca FORD, gama MONDEO, modelo TDCi de 96 kW, con cambio manual y automático.

1.- Descripción de la pre-instalación.

En los vehículos automóviles marca FORD, gama MONDEO, modelo 2.0i 16 V TDCi 96 kW, con cambio manual y automático, la señal de distancia se encuentra en el pin 79 del módulo PCM, que se encuentra ubicado en la parte derecha del habitáculo motor.



Para estos tipos de motorizaciones, la señal se toma directamente desde el pin 79, mediante un cable que entra a una caja precintable y que sale de la caja, protegido por una manguera blindada. Esta caja precintable deberá de estar fijada al propio módulo PCM.



Dentro de la caja precintable se encontrará un diodo de protección. Este diodo se conecta



Generalitat de Catalunya

Departament de Treball, Indústria, Comerç i Turisme

Direcció General de Consum i Seguretat Industrial

Subdirecció General de Consum

Servei d'Automòbils i Metrologia

Secció de Metrologia

Anexo A	Esquema de pre-instalación de aparatos taxímetros (señal analógica). FORD MONDEO TDCi 96 kW Cambio manual y automático.
Página 2 de 4	

al cable que va al velocímetro del vehículo, para que se puedan enviar impulsos desde este punto hasta el cable de señal que va hacia el aparato taxímetro.



La caja de la que salen la manguera blindada de velocidad hacia el aparato taxímetro y la señal de velocidad del velocímetro irá correctamente precintrada.



La manguera blindada, que sale de la caja precintrada con la señal de velocidad hacia el aparato taxímetro, pasará por el pasamuros original hacia la guantera del vehículo.





Anexo A	Esquema de pre-instalación de aparatos taxímetros (señal analógica). FORD MONDEO TDCi 96 kW Cambio manual y automático.
Página 3 de 4	

La manguera blindada con la señal de velocidad se encontrará en la guantera del vehículo de servicio de autotaxi, preparada para que una entidad reparadora-instaladora de aparatos taxímetros realice la instalación del aparato taxímetro.

2.- Elementos de la pre-instal·lació.

Los elementos de la pre-instalación que utilizará el concesionario oficial FORD que efectúe la pre-instalación serán:

- Manguera blindada de 4 hilos:

• Referencia: s/ref..

• Características: Funda blindada de 1 m de longitud, formada por un flexo metálico con cubierta plástica y terminal ranurado por el lado del taxímetro, con un interior con 4 cables de color rojo (alimentación), negro (masa), azul (oscilador) y verde (señal).

- Caixa de connexions:

• Referència: s/ref..

• Característiques: Caixa plàstica estanca, preparada per a precinte amb filferro.

- Diodo de protecció:

• Referencia: BY 399 MD.

- Precinto plástico ROTO SEAL:

• Referencia: s/ref..

• Características: Precinto de plástico que consta de una carcasa transparente con aleta que permite el grabado de dos líneas de 6 caracteres cada una (la primera línea para el número correlativo de precinto y la segunda línea para la asignación de un número de concesionario oficial FORD) y de un cuerpo de color. En la parte posterior hay una aleta que posiciona el precinto con la tenaza precintadora.

* Número primera línea: número correlativo de 6 cifras (del 000001 hasta el 999999), que será diferente para cada precinto.

* Cifra segunda línea: cifra identificativa del concesionario oficial FORD.



Generalitat de Catalunya

Departament de Treball, Indústria, Comerç i Turisme

Direcció General de Consum i Seguretat Industrial

Subdirecció General de Consum

Servei d'Automòbils i Metrologia

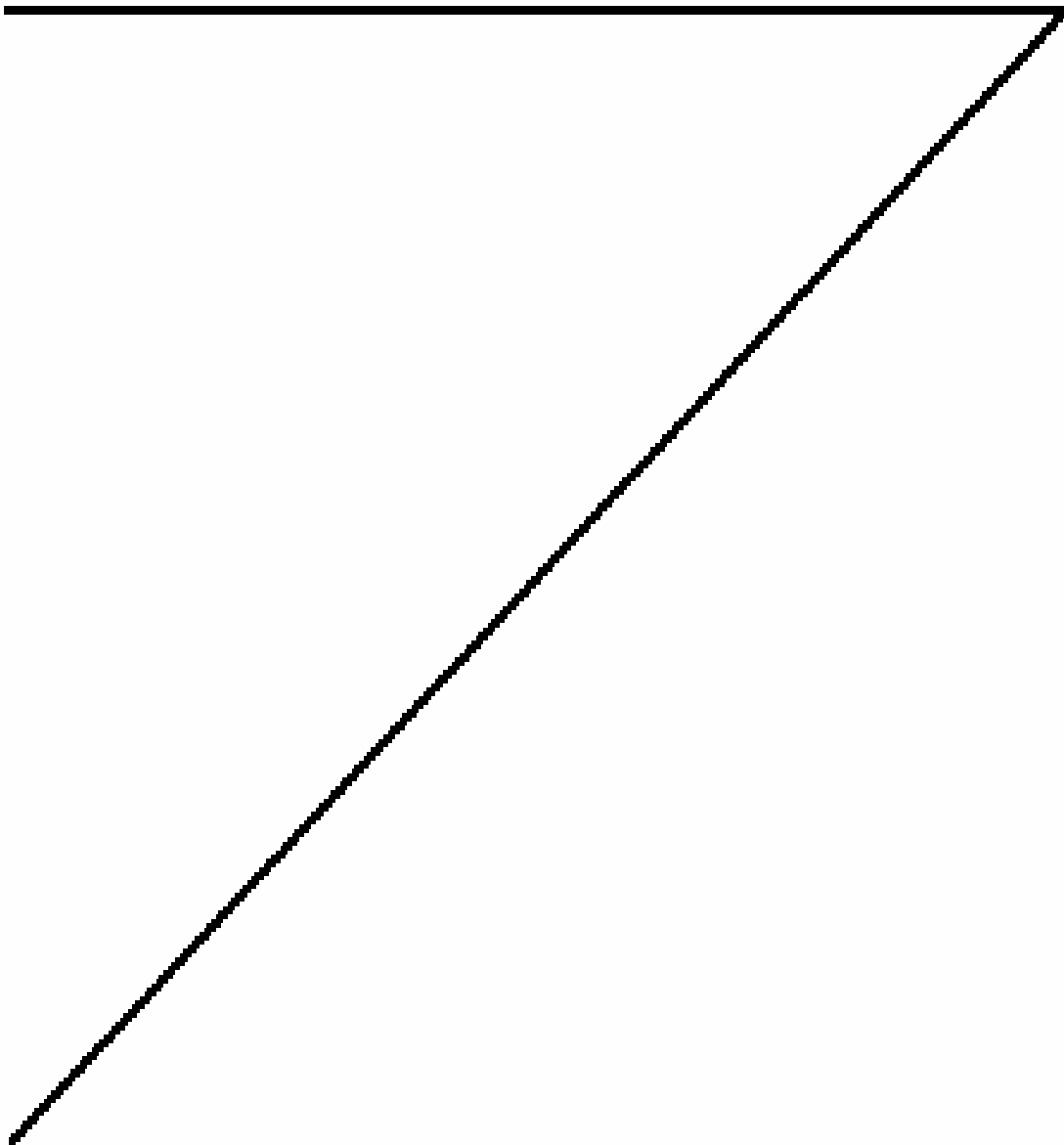
Secció de Metrologia

Anexo A	Esquema de pre-instalación de aparatos taxímetros (señal analógica). FORD MONDEO TDCi 96 kW Cambio manual y automático.
Página 4 de 4	

- Alambre corrugado con polipropileno y acero inoxidable:

• Referencia: s/ref..

• Características: Diámetro total: 0,75 mm.





Generalitat de Catalunya

Departament de Treball, Indústria, Comerç i Turisme

Direcció General de Consum i Seguretat Industrial

Subdirecció General de Consum

Servei d'Automòbils i Metrologia

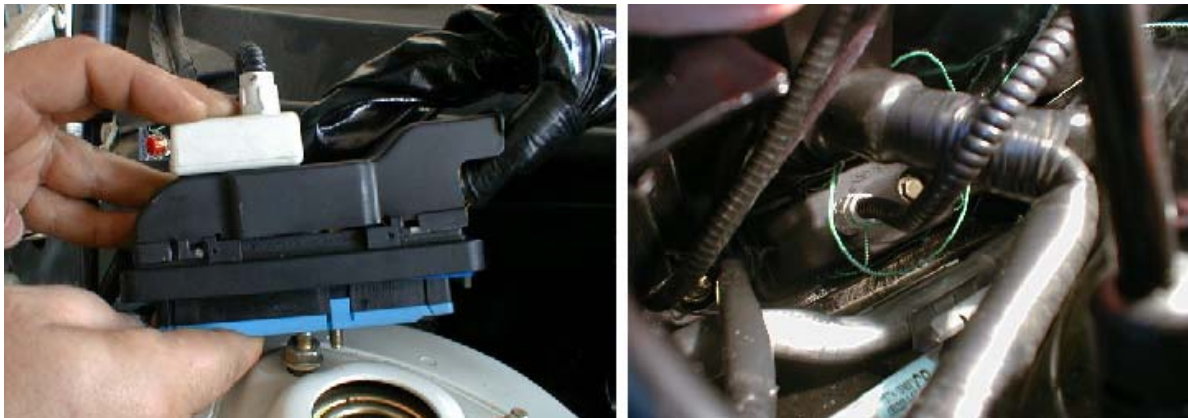
Secció de Metrologia

Anexo B	Comprobación pre-instalación de aparatos taxímetros (señal analógica). FORD MONDEO TDCi 96 kW Cambio manual y automático.
Página 1 de 1	

Esquema de comprobación de la pre-instalación con señal analógica, para los vehículos automóviles marca FORD, gama MONDEO, modelo TDCi de 96 kW, con cambio manual y automático.

1.- Descripción de la comprobación de la pre-instalación.

Se trata de comprobar, por parte de las estaciones de inspección técnica de vehículos, que sea correcta la pre-instalación de aparatos taxímetros de los vehículos automóviles marca FORD, gama MONDEO, modelo 2.0i 16 V TDCi 96 kW, con cambio manual y automático. Se ha de comprobar el correcto precintado de la caja que hay fijada en el módulo PCM, que se encuentra ubicada en la parte derecha del habitáculo motor.



El precintado lo ha de realizar el concesionario oficial FORD que haya efectuado la pre-instalación de aparatos taxímetros. El precinto de plástico consta de una carcasa transparente con aleta que permite el grabado de dos líneas de 6 caracteres cada una (la primera línea para el número correlativo de precinto y la segunda línea para la asignación de un número de concesionario oficial FORD) y de un cuerpo de color. En la parte posterior hay una aleta que posiciona el precinto con la tenaza precintadora.

- Número primera línea: número correlativo de 6 cifras (del 000001 hasta el 999999), que será diferente para cada precinto.
- Cifra segunda línea: cifra identificativa del concesionario oficial FORD.



Generalitat de Catalunya

Departament de Treball, Indústria, Comerç i Turisme

Direcció General de Consum i Seguretat Industrial

Subdirecció General de Consum

Servei d'Automòbils i Metrologia

Secció de Metrologia

Anexo C	Esquema de conexión de aparatos taxímetros (señal analógica). FORD MONDEO TDCi 96 kW Cambio manual y automático.
Página 1 de 7	

Esquema de conexión de aparatos taxímetros en la pre-instalación con señal analógica para taxímetros, de los vehículos automóviles marca FORD, gama MONDEO, modelo TDCi de 96 kW, con cambio manual y automático.

1.- Descripción de la instalación de aparatos taxímetros.

La entidad reparadora-instaladora de aparatos taxímetros, debidamente inscrita en el Registro de Control Metrológico de Cataluña, se encontrará la pre-instalación de los vehículos automóviles marca FORD, gama MONDEO, modelo 2.0i 16 V TDCi 96 kW, con cambio manual y automático, y comprobará el precintado de la caja que hay fijada en el módulo PCM, que se encuentra ubicada en la parte derecha del habitáculo motor.



La entidad reparadora-instaladora de aparatos taxímetros se encontrará en la guantera del vehículo de servicio de autotaxi la manguera blindada con la señal de velocidad, con el objeto de efectuar la instalación definitiva del aparato taxímetro.

A partir de este punto, la instalación dependerá del lugar de ubicación del aparato taxímetro: en la parte superior central del salpicadero, o en la parte central delantera del guarnecido del techo. Por ello, la entidad reparadora-instaladora de aparatos taxímetros que realice la instalación deberá de tener presente esta circunstancia.

1.1.- Instalación del aparato taxímetro en la parte superior central del salpicadero.

Desde la guantera, la manguera blindada con la señal de velocidad ha de pasar por el tabique hacia la parte superior del centro del salpicadero. Se practica un agujero en el salpicadero por el paso de la manguera blindada hacia el exterior y su posterior



Anexo C	Esquema de conexió de aparatos taxímetros (señal analógica). FORD MONDEO TDCi 96 kW Cambio manual y automático.
Página 2 de 7	

conexión al aparato taxímetro. En el caso de que hiciera falta una caja de conexiones precintada, ésta se encontraría en el interior de dicha guantera.



La toma de alimentación es conducida, mediante manguera blindada, desde la batería hasta una caja precintada, donde se encuentra el fusible de protección eléctrica. Posteriormente, la manguera blindada de alimentación se hará pasar por detrás del salpicadero, con el objeto de hacerlo salir por la parte superior central de salpicadero, donde se realizará un agujero para hacerlo salir. Posteriormente se efectúa la conexión en el aparato taxímetro.



El aparato taxímetro estará ubicado en la parte superior central del salpicadero, dejando su cara frontal alineada con la rejilla central de ventilación.

La fijación del aparato taxímetro se realizará mediante un soporte homologado con certificado de seguridad.



Generalitat de Catalunya

Departament de Treball, Indústria, Comerç i Turisme

Direcció General de Consum i Seguretat Industrial

Subdirecció General de Consum

Servei d'Automòbils i Metrologia

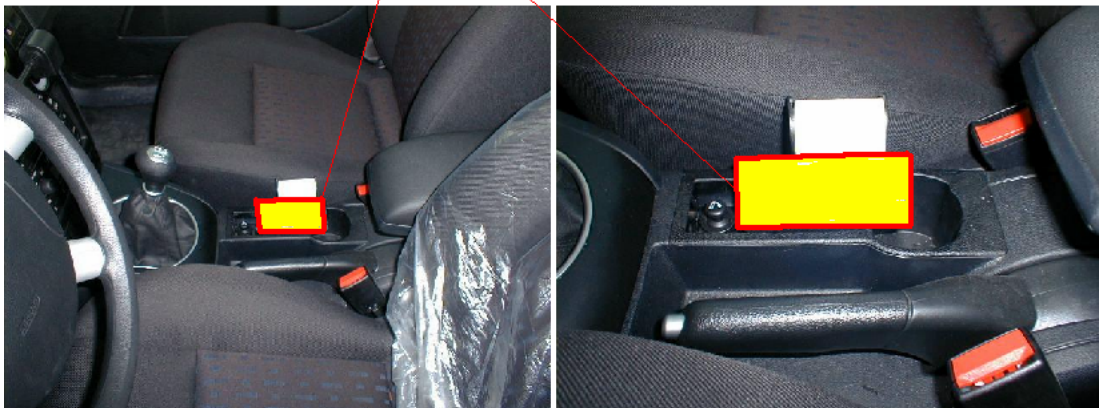
Secció de Metrologia

Anexo C	Esquema de conexió de aparatos taxímetros (señal analógica). FORD MONDEO TDCi 96 kW Cambio manual y automático.
Página 3 de 7	



El dispositivo impresor estará comunicado desde el aparato taxímetro mediante una manguera que irá desde la parte superior central del salpicadero hasta la consola ubicada entre los dos asientos delanteros, de acuerdo con las siguientes fotografías:

IMPRESORA



La instalación del módulo luminoso repetidor de tarifas múltiples se realizará a través del marco de la puerta del asiento del acompañante, hasta llegar al salpicadero del vehículo, donde se conectará al aparato taxímetro. La manguera de conexión viene dada por el fabricante del módulo luminoso. Entre el aparato taxímetro y el módulo luminoso habrá una caja precintable donde estará el interface de la electrónica del módulo luminoso.

PILAR "A" DERECHO





Anexo C	Esquema de conexión de aparatos taxímetros (señal analógica). FORD MONDEO TDCi 96 kW Cambio manual y automático.
Página 4 de 7	

1.2.- Instalación del aparato taxímetro en la parte central delantera del guarnecido del techo.

Desde la guantera, la manguera blindada con la señal de velocidad ha de subir por el pilar A derecho hacia el techo, para salir al habitáculo de las gafas, situado en la parte delantera central del techo. En el caso de que hiciera falta una caja de conexiones precintada, ésta se encontraría en el interior de dicha guantera.



La toma de alimentación es conducida, mediante manguera blindada, desde la batería hasta una caja precintada, donde se encuentra el fusible de protección eléctrica. Posteriormente, la manguera blindada de alimentación se hará subir por el pilar A derecho hacia el techo, para salir al habitáculo de las gafas, donde estará ubicado el aparato taxímetro.



La manguera blindada con la señal de velocidad y la manguera blindada de alimentación



Anexo C	Esquema de conexión de aparatos taxímetros (señal analógica). FORD MONDEO TDCi 96 kW Cambio manual y automático.
Página 5 de 7	

se conectan con el aparato taxímetro. Éste estará fijado mediante unos ángulos y unos tornillos que unirán el aparato taxímetro con la estructura del habitáculo de las gafas. La cara frontal del aparato taxímetro estará siempre visible.



El dispositivo impresor estará comunicado desde el aparato taxímetro mediante una manguera que irá desde el habitáculo de las gafas hasta la consola ubicada entre los dos asientos delanteros, de acuerdo con las siguientes fotografías:



La instalación del módulo luminoso repetidor de tarifas múltiples se realizará a través del marco de la puerta del asiento del acompañante, hasta llegar al habitáculo de las gafas, donde se conectará al aparato taxímetro. La manguera de conexión viene dada por el fabricante del módulo luminoso. Entre el aparato taxímetro y el módulo luminoso habrá una caja precintable donde estará el interface de la electrónica del módulo luminoso.



Anexo C	Esquema de conexión de aparatos taxímetros (señal analógica). FORD MONDEO TDCi 96 kW Cambio manual y automático.
Página 6 de 7	

PILAR "A" DERECHO



2.- Elementos de la pre-instalación.

Los elementos de la pre-instalación que utilizará el concesionario oficial FORD que efectúe la pre-instalación serán:

- Manguera blindada de 4 hilos:
 - Referencia: s/ref..
 - Características: Funda blindada de 1 m de longitud, formada por un flexo metálico con cubierta plástica y terminal ranurado por el lado del taxímetro, con un interior con 4 cables de color rojo (alimentación), negro (masa), azul (oscilador) y verde (señal).
- Caixa de connexions:
 - Referència: s/ref..
 - Característiques: Caixa plàstica estanca, preparada per a precinte amb filferro.
- Diodo de protecció:
 - Referencia: BY 399 MD.



Generalitat de Catalunya

Departament de Treball, Indústria, Comerç i Turisme

Direcció General de Consum i Seguretat Industrial

Subdirecció General de Consum

Servei d'Automòbils i Metrologia

Secció de Metrologia

Anexo C	Esquema de conexión de aparatos taxímetros (señal analógica). FORD MONDEO TDCi 96 kW Cambio manual y automático.
Página 7 de 7	

- Precinto plástico ROTO SEAL:

- Referencia: s/ref..

- Características: Precinto de plástico que consta de una carcasa transparente con aleta que permite el grabado de dos líneas de 6 caracteres cada una (la primera línea para el número correlativo de precinto y la segunda línea para la asignación de un número de concesionario oficial FORD) y de un cuerpo de color. En la parte posterior hay una aleta que posiciona el precinto con la tenaza precintadora.

* Número primera línea: número correlativo de 6 cifras (del 000001 hasta el 999999), que será diferente para cada precinto.

* Cifra segunda línea: cifra identificativa del concesionario oficial FORD.

- Alambre corrugado con polipropileno y acero inoxidable:

- Referencia: s/ref..

- Características: Diámetro total: 0,75 mm.

